

VERDEN'S STØRSTE NATIONALPARK

Et område, der er større end Frankrig og Tyskland tilsammen, med kun ca. 40 indbyggere? Grønlands Nationalpark er ren natur uden sidestykke.

De blødt afrundede fjelde genspejles i det blikstille vand i Sofia Sund i verdens største nationalpark i Nordøstgrønland. I den korte arktiske sommer står solen højt på himlen 24 timer i døgnet, og vejret er ofte klart.

FOTO: URI GOLMAN



Isbjørnen er et ikon på klimaforandringerne. I den arktiske natur er harmonien mellem is, land og dyr vitale for fødekæden. Uden sæler kan isbjørnen ikke producere mælk til sine unger. Uden dens sælkadaver mister polarræven en vigtig fødekilde.

FOTO: URI GOLMAN

En snestorm indhyller Shannon Ø og Alabama-hytten, der gav ly til to danske polarforskere, Ejnar Mikkelsen og Iyer Iversen, efter en mislykket ekspedition i 1910. Først to og et halvt år senere blev de fundet af en norsk hvalfanger.

FOTO: HELLE OLSEN



Af Martin Breum

Foto Uri Golman og Helle Olsen

Gulvet i hytten er dækket af et tykt lag støv. Fotograf Uri Golman og et par mænd fra det danske forsvars Siriuspatrulje løfter forsigtigt træstykket, der holder døren lukket. Hængslet knirker højt, men døren binder ikke. På en stol i den lille træhytte hænger en grov, lyseblå skjorte, på sengen har den enlige beboer arrangeret sin dyne, og tændstikkerne venter på bordet, som om han kunne komme tilbage når som helst.

Det gør han ikke. Zoologen Alwin Pedersen, som boede her og har lagt navn til hytten, arbejdede med at beskrive den særlige biologiske rigdom i Nordøstgrønland i 1920'erne og 30'erne. På bordet ligger et gulnet, men stadig læseligt eksemplar af *Berlingske Tidende* fra den 30. juni 1938. De gæster, der har været her siden, kan tælles på få fingre.

“Da jeg gik ind på de knirkende gulvbrædder var der mørkt i rummet, og mine øjne skulle først justere sig, inden jeg opdagede, at jeg så ind i en glemte verden,” fortæller Uri Golman.

Livet her har været ensomt, men Alwin Pedersen var så fascineret af alt, hvad han så, at en storstilet vision opstod: tanken om en nationalpark i Nordøstgrønland. Alwin Pedersen var en af de første, der formulerede tanken på skrift.

I dag er Grønlands Nationalpark verdens største nationalpark. Hele 972.000 km² er fredet; det svarer til 45 % af Grønlands enorme landmasse – eller mere end hele Frankrigs og Tysklands areal lagt sammen.

Breder man sit Grønlandskort ud, kan man trække en finger langs parkens rand fra Hall Land i det nordvestligste Grønland tæt på Canada over Grønlands nordligste punkt ved Kap Morris Jesup og ned langs Nordøstgrønlands kyst, næsten til de små, lystigt malede huse i byen Ittorqortoormiit, som er den nordligste permanente bosættelse i Østgrønland.

Hører man til de heldige få, der besøger nationalparken, oplever man straks, hvor vidtrækkende Alwin Pedersens tanke var. De første frø blev sået allerede efter hans første besøg i 1924:

“Det er min store lykke at rejse i et land, der helt uberørt af kulturen endnu hvilede i sin utilstand, hvor selv skabelsens herre endnu var en næste ukendt størrelse,” skrev han. Fem år senere udgav han et videnskabeligt værk med beskrivelser af syv landpattedyr, fem sælarter, hvalrosser, isbjørne, fire hvaler og 58 fugle:

“Allerede da modnedes hos mig den beslutning, at dette dyreliv i det indre af fjorden Scoresbysund måtte beskyttes mod den jagt, der greb mere og mere om sig,” skrev han, og så var processen i gang. I 1974, samme år som Alwin Pedersen døde, blev Grønlands Nationalpark en realitet, grundlagt af danske og grønlandske politikere i fællesskab.

DEN ARKTISKE ØRKEN

Alwin Pedersens hytte ligger på Hvalrosodden i Dove Bugt langt mod nord på nationalparkens østkyst. Skuer man ud over bugten fra hytten, oplever man straks ét af parkens særegne fænomener: oplevelsen af opløste proportioner.



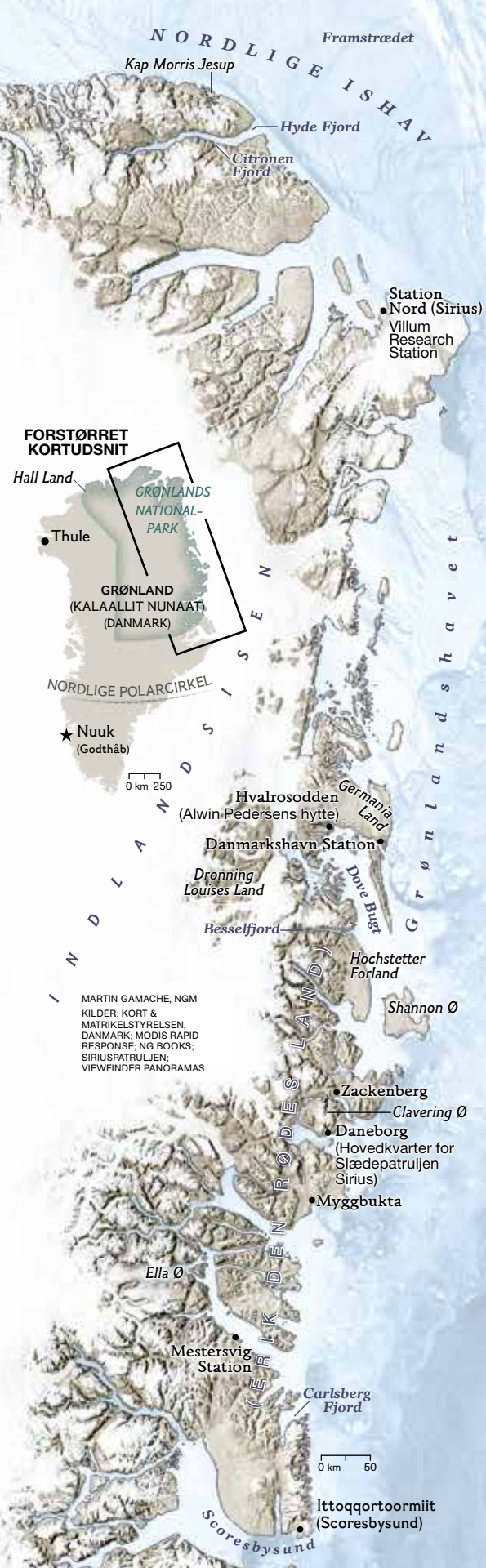
Hytten, hvor zoolog Alwin Pedersen overvintrede i 1938-39, står stadig intakt. Selv en avis fra samme år er bevaret i det arktiske klima. Det var en ualmindelig kold vinter, der gik hårdt ud over dyr og planter og ikke gav så store forskningsresultater som Alwin Pedersens tidligere Grønlandsrejser.





Når sne og gletsjer-is hvert år smelter under sommersolen, danner de siltholdige, turkise smeltevandsfloder et forgrenet og foranderligt mønster set fra luften i en Lynx-helikopter.

FOTO: URI GOLMAN



Selv ens syn kan virke upålideligt her. Nationalparken er først og fremmest øde: Isen, fjeldene og fjordene mangler næsten alle de fikspunkter, vi mennesker oftest bruger til at orientere os efter: Her er ingen huse, telefonpæle, træer eller andet, der ellers hjælper øjet og vores bedømmelse af afstande. Så langt mod nord er jordkloden desuden så flad, at horisonten ligger længe borte, end de fleste er vant til. Den lille håndfuld meteorologer og danske militærfolk, der udgør de faste indbyggere i nationalparken, morer sig gerne med at få besøgende til at gætte afstanden fra A til B: Det kan de færreste!

Tæt på fornemmer man hurtigt nationalparkens dyreliv. Inde fra Alwin Pedersens hytte er lange søm banket ud gennem hyttens vægge rundt om hele vinduet: De skarpe, fingerlange sømspidsler på ydersiden af hytten skal afskrække isbjørnene fra at slå vindueskarmen i stykker og trænge ind i hytten. Indenfor står et glas med skruelåg på en lille hylde. I glasset ligger en velbevaret grønlandsk blæksprutte, fint præserveret i den kloroform, Alwin Pedersen benyttede til sine prøver fra naturen.

Hytten selv er forbløffende velbevaret. "Da jeg trådte over dørtærsklen, bemærkede jeg straks trægulvet, trævæggene og loftsbjælkerne. Alt fremstod nærmest velholdt, selvom ingen har svinget en pensel her de seneste 80 år," siger Uri Golman. Bevaringen skyldes de ganske særlige klimatiske forhold i nationalparken, som bremser den naturlige nedbrydning, vi kender længere mod syd. Mørket i den lange vinter hæmmer fotosyntesen, og selvom Nordgrønland mest er kendt for is og sne, falder her kun ganske lidt nedbør.

I Danmarkshavn ude på kysten, hvor danske polarforskere fandt vinterhi i gamle dage, bor nu en lille flok meteorologer året rundt, og de måler kun i gennemsnit 139 mm nedbør hvert år. Permafrosten, hyppige højtryk og de mange, kolde vintermåneder med is på søer og vandløb

Et par hvalrosser hviler sig på Sandøen. Det store havpattedyr lever primært af muslinger. Med munden fuld af vand spuler den sig ned i sandbunden og finder muslingerne med sine følsomme varbørster.



Inspektionsskibet *Thetis* baner sig vej gennem pakisen til Siriuspatruljens hovedkvarter Daneborg i Nordøstgrønland. Pakisen fra Det Nordlige Ishav dominerer naturens rytme og er eksistensgrundlag for mange arktiske dyr.

FOTO: URI GOLMAN



betyder mindre nedbør og mindre fugt i luften: Nationalparken er en slags polarørken; området hører til de tørreste på hele den nordlige halvkugle. Temperaturen styrtdykker gerne om vinteren til -40 eller -50 °C, men nationalparken er ikke ugæstfri. Har man det rette tøj på, kan man tit nyde sol og dejligt vejr. Og så kan man i øvrigt gøre det sammen med moskusokserne og den sejlive vegetation: dværgpilen, ikke mindst, der har vænnet sig til forholdene og trives fint midt i det blomsterhav, der kendetegner nationalparken i de korte, intense sommermåneder.

EN UKENDT DAL

Det er høj sol, da Uri Golman går om bord i en af det danske forsvars små Lynx-helikoptere sammen med en lille gruppe mænd fra Slædepatruljen Sirius. Målet er en stenet slette i Dronning Louises Land, et af de vanskeligst tilgængelige områder i nationalparken. Helikopteren skal bringe dem langt ind i landet bag en række af høje, skarpe *nunatakker*; de karakteristiske østgrønlandske fjeldtoppe, der er omkranset af gletsjere og strækker tinderne i vejret bag forlandet langs store dele af parkens østkyst.

Siriusfolkene, som har opsyn med nationalparken, fortæller, at Dronning Louises Land kun har haft besøg af mennesker tre gange før i moderne tid. Nu vil de bruge nogle dage på at udforske det ukendte område.

For at komme helt herind bag bjergene flyver helikopteren fra Dove Bugt ind langs Mørkefjord og langs flere flodlejer op gennem dalene til indlandsisen. Her finder piloten en morænedal og flyver lavt nede i dalen. Pludselig har helikopteren en væg af is på den ene side og klipper på den anden. Der er kun ca. 15 m til hver side, og passagererne holder alle vejret for en stund. Så tvinger piloten igen maskinen opad og flyver over indlandsisen og de turkisblå smel-

tevandsfloder. Uri Golman flyver med døren åben – sikret til helikopteren af en karabinhage – så kameraet kan få frit udsyn.

To nunatakker dukker op i isen lige fremme som en port til Dronning Louises Land og den stenede slette. Her afløses isen af orange og gulligt grus, og piloten finder en sikker landingsplads. Han lader rotorerne køre, mens udstyr losses af, og så letter han hurtigt igen for at flyve tilbage. På intet tidspunkt slukker han helikopterens motor. Hvis maskinen ikke kan genstartes, vil en redningsaktion være både dyr og vanskelig så langt fra civilisationen.

Midt gennem sletten løber en flod med smeltvand, men her er ingen af nationalparkens ellers så driftige plantevækst. Kun sten, sand og grus. “Det er mageløst at stå et sted, hvor der formentlig aldrig har været nogen mennesker før – en hvid plet på landkortet. Vi kunne jo ikke lade være med at håbe på at finde en glemt civilisation eller et skjult dyreparadis,” siger Uri Golman med et grin. “Men der er helt godt.”

Uri Golmans kamera indfanger det sære, tavse landskab. Dronning Louises Land er dækket af sne otte-ti måneder om året, og da nunatakkerne samtidig skærmer ud mod kysten, bringer kun få vindstød og fugle næringsstoffer og frø fra havet og kysten. Havfuglenes ekskrementer fungerer andre steder som gødning for den lavstammede plantevækst, der udgør den livsvigtige føde for både moskusokser og rensdyr. Indlandsisen medvirker også til stedets mangel på vegetation og liv: Isen ligger som en høj krave om hele området og bremser frøspredningen.

DE FØRSTE MENNESKER

Nordøstgrønlands oprindelige befolkning kom næppe i Dronning Louises Land, men inuit færdedes mange andre steder lige så langt fra kysten i den nuværende nationalpark.



Marinspecialist Jens Grau styrer med sikker hånd inspektionsfartøjet *Knud Rasmussen* gennem pakisen. Den danske flåde patruljerer nationalparkens kyst hver sommer og bruger bl.a. helikopter (herunder) til at lægge forsyninger ud til Slædepatruljen Sirius' lange slæderejser om vinteren.



Fotograferne **Helle Olsen** og **Uri Golman** arbejder til daglig med projektet WILD, der har til formål at beskrive verdens sidste vilde steder. Med i alt 20

ekspeditioner til verdens 7 kontinenter vil de skabe opmærksomhed om, at vi med viden og kærlighed til naturen stadig kan bevare verdens sidste vilde natur.

Under arbejdet til denne artikel tilbragte de to måneder på ekspedition i Grønland. Se flere flotte fotos på: natgeo.dk/grønlands-nationalpark.

De første indvandrere nåede Nordøstgrønland allerede for ca. 4000 år siden fra Nordamerika. De vandrede fra nutidens Canada over havisen i Nares Strædet til Nordvestgrønland, fortsatte mod nord og dernæst ned ad østkysten, hvor arkæologerne stadig finder nye tegn på deres og senere indvandreres bosættelser.

De levede især af sæler, hvaler og hvalrosser, men der er også tegn på, at fangerne fra en senere indvandringssøgte langt ind i baglandet. I perioder har fangerne kunnet leve fint her af bær, ørred og især rensdyr og de langhårede moskusokser. Isotopmålinger af skeletrester fra fangerne viser, at de spiste mere kød fra landpattedyrene end deres slægtninge på Grønlands veskyst – men det varede ikke ved.

Ivrige europæiske hvalfangere gjorde kraftigt indhug i hvalbestanden i Nordatlanten i 1600- og 1700-tallet. Det har givetvis medvirket til at gøre livet vanskeligt i Nordøstgrønland; i hvert fald forsvandt den oprindelige befolkning fuldstændig fra hele Nordøstgrønland i begyndelsen af 1800-tallet. Da opdagelsesrejsende fra Europa i lidt større tal begyndte at kortlægge Nordøstgrønland, fortalte de kun om et enkelt møde med den oprindelige befolkning. Den britiske kaptajn D.C. Clavering ankrede i 1823 op i Dødemandsbugten på sydsiden af Clavering Ø ud for den nuværende nationalparks østkyst.

Her mødte han en lille gruppe af inuit og deres familier, som nysgerrige tog imod hans invitation om at komme om bord på briternes skib. Besøget gik udmærket, indtil kaptajn Clavering demonstrerede sin ildkraft og fyrede et gevær af. Ifølge kaptajnens egen overlevering iagttog gæsterne tavse demonstrationen, sagde pænt farvel og gik i land igen – men de indlod sig aldrig siden på møder med europæerne. Clavering havde mødt nogle af Nordøstgrønlands sidste, oprindelige beboere.

TURISTER OG FORSKERE

I dag kommer der igen nye mennesker til egnen. Hele det vældige område blev i 1977 udpeget til et UNESCO *Man-and-Biosphere*-område, og nationalparken administreres af Naalakkersuisut, den grønlandske selvstyrelse.

Nuuk, efter internationalt anerkendte principper for naturforvaltning. Det danske forsvars Siriuspatrolje sørger for lov og orden i parken og patruljerer i hele parkens område uden for indlandsisen med hundeslæder. Soldaterne rejser hver vinter med hundeslæde ud i parken i tomands-hold i flere måneder ad gangen og holder blandt andet øje med, at alle, der ønsker at færdes i nationalparken, har fået tilladelse fra de grønlandske myndigheder.

Det gælder også krydstogtskibene, der i dag bringer turister fra hele verden. Turisterne er ikke mange, men de oplever, hvordan man stadig kan sejle i dagevis i fjordene uden at møde andre skibe. Nordøstgrønlands fjordsystem er verdens største; større end selv det norske. Turisterne oplever også, hvordan nutid og fortid mødes i parken: Ved den gamle polarforskerstation på Ella Ø, der ikke har været i brug siden 1930'erne, kunne man i gæstebogen for et par år

De skarpe Stauning Alper er opkaldt efter Thorvald Stauning, som var dansk statsminister, da polarforsker Lauge Koch overfløj alperne i 1930'erne.

siden læse om moderne krydstogtskibe som *Clipper Adventurer*, *Alexey Maryshev*, *Kalininograd*, *Khlebnikov* og *Polar Star*. En munter turist havde sat et håndlavet skilt i vinduet: "Vi tager imod alle større kreditkort" – selvom der naturligvis intet var at købe på den ubeboede station.



I/F Knud Rasmussen ligger for anker ud for Ella Ø. Stationen Ørnereden fra 1931 er i dag sommerbase for Siriuspatruljen (øverst). I Arktis ændrer vejret sig hurtigt. Selv om sommeren kan en snestorm opstå med kort varsel.

FOTO: URI GOLMAN



Bag stationen ligger der friske ekskrementer fra isbjørne i den røde efterårslyng, og en flok drøvtyggende moskusokser understreger, hvor mennesketom nationalparken er til daglig. Det meste af tiden har dyrene parken helt for sig selv.

“Dyrene her overlever jo på kanten af, hvad der er muligt. De har tilpasset sig den helt specielle niche, som det højarktiske økosystem er. De klarer snestorme og kulde, som ville få de fleste andre dyr til at bukke under. Når man står midt imellem dem, forstår man også pludselig, hvor lille og sårbar man selv er,” siger Helle Olsen med smittende begejstring.

Helle danner par med Uri både privat og på deres mange fotoopgaver til verdens eksotiske afkroge. De er kommet til Grønlands Nationalpark som led i projektet WILD, hvor de to danske fotografer over en 5-årig periode vil dokumentere de sidste vilde steder på Jorden. For at nå hertil fik de tilladelse fra Arktisk Kommando til at følges med den danske flåde på deres sommertogter i området, hvor flåden og dens helikoptere blandt andet lægger depoter ud til Siriuspatruljens vinterpatruljer.

“Mandskabet er væk hjemmefra i månedsvis og har deres helt egen jargon, men man mærker hurtigt det stærke kammeratskab, der hersker om bord,” fortæller Helle Olsen.

I takt med klimaforandringerne bliver det nemmere at sejle i nationalparken, og forandringerne øger også forskernes interesse for at arbejde her. Stadig flere bidrager til vores viden om dyrelivet og miljøet i området. I dag gæster op mod 150 forskere nationalparken hvert år. Ved forskningsstationen Zackenberg i Young Sund har biologer, zoologer og mange andre eksperter siden 1995 overvåget, hvordan dyr, planter og mikroorganismer udvikler sig og påvirkes af klimaets forandringer. I 2015 åbnedes Villum Research Station helt oppe på Prinsesse Ingeborgs Halvø i nationalparkens nordøstligste hjørne, bare 900 km fra Nordpolen. Her driver det danske forsvar Station Nord, hvor en lille landingsbane holdes åben året rundt. På den nye forskningsstation kan forskere fra hele verden nu både sommer og vinter studere, hvordan klimaet udvikler sig. Klimaforandringerne

i Arktis sker med dobbelt så stor hast som på resten af kloden. Derfor er studiet af det arktiske klima afgørende for at forstå, hvordan udviklingen sandsynligvis vil blive også i de mere beboede egne længere mod syd.

“I Nordøstgrønland kommer vi til at opleve temperaturstigninger på 8-10 °C over de næste hundrede år,” siger Professor Henrik Skov fra Institut for Miljøvidenskab ved Århus Universitet, som leder forskningen på Villum Research Station. “Havisen oppe i Ishavet nord for Grønland forsvinder gradvis. Det betyder, at strømmen af is ned langs Nordøstgrønland bliver mindre og mindre. I stedet for at skinne ned på store mængder is, der sender solenergien tilbage, vil solen skinne ned på et blåt hav, der optager langt mere af varmen. Det er en af hovedårsagerne til, at temperaturen stiger i området. Sidste sommer så jeg mere blåt hav deroppe, end jeg nogensinde før har set.”

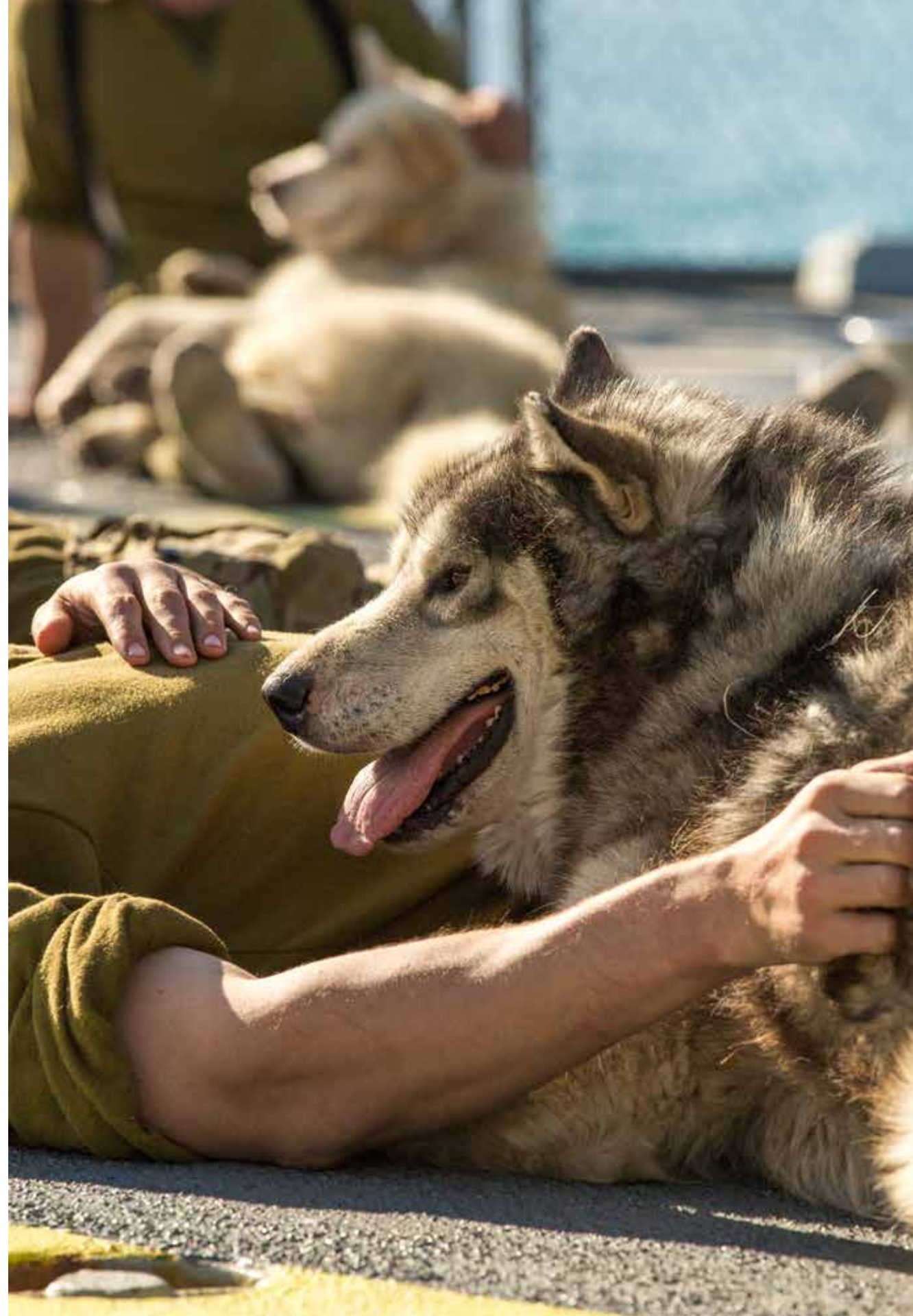
NORSK EROBRING

Få meter fra kysten i Myggbukta på østkysten ligger en solid sort og hvid træhytte, som blev bygget af norske fangstmænd i 1922. Det er den eneste hytte i to etager i hele nationalparken. Norske fangstmænd jagtede polarræv og isbjørn for deres skind og byggede mere end 80 hytter langs kysten. I dagligstuen i Myggbukta hænger endnu et foto fra en munter juleaften i 1926. I resten af Grønland herskede danskerne, men mange i Norge mente, at det ubeboede Nordøstgrønland burde sikres på norske hænder.

Søndag den 28. juni 1931 sendte en af de unge fangstmænd, Hallvard Devold, et telegram til aviserne i Norge: “Det norske flag er i dag blevet hejst i Myggbukta. Landet mellem Carlsberg Fjord mod syd og Besselfjord mod nord er okuperet i Hans Majestæt Kong Haakons navn. Vi har navngivet landet Erik den Rødes Land.”

Den norske regering fulgte op med en formel depeche til kongen i Danmark. Norge krævede

Siriusmænd og -hunde er på vej til Ella Ø med //F Knud Rasmussen. Siriuspatruljen er i dag lige så afhængige af deres slædehunde som fortidens polarekspeditioner og har et tæt forhold til hundene.



ejerskab over en stor bid af Nordøstgrønland. Årtiers diplomatisk uenighed var blusset op i åben strid, og den danske regering var alvorligt bange for, at striden skulle føre til uro også om Danmarks overhøjhed over andre dele af Grønland. De vidtstrakte landområder omkring Thule i Nordvestgrønland var stadig ikke omfattet af den danske regerings administration, og området havde haft en del amerikaneres interesse siden deres landsmand Robert Pearys ekspeditioner i Nordgrønland og til Nordpolen i starten af 1900-tallet. Desuden var hele Nordgrønland nord for Thuleområdet lige så ubeboet som det område, Norge krævede i Nordøstgrønland, så måske kunne der også opstå tvist om, hvem der ejede Nordgrønland?

Først efter to års forhandlinger blev striden med Norge afgjort ved Den Internationale Domstol i Haag: Dommerne slog fast, at Danmarks suverænitet gjaldt hele Grønland – inklusive hele det ubeboede Nord- og Nordøstgrønland. Sagen var afgjort, men den efterlod en ubehagelig nervøsitet i Danmark.

Oprettelsen af Grønlands Nationalpark i 1974 var derfor ikke blot en god nyhed for dyr, planter og det enestående, arktiske miljø. Nationalparken var også et signal til resten af verden: Det nordligste Grønland er ikke et ubeboet, ureguleret ingenmandsland uden for de danske og grønlandske myndigheders kontrol. Tværtimod: Etableringen af nationalparken gjorde hele det enorme, ubeboede område til en vigtig brik i bevarelsen af klodens natur – netop fordi området er så øde og uberørt.

MINEDRIFT I PARKEN

I dag er de grønlandske myndigheder stolte af nationalparken, men Grønlands økonomi er presset, og det mærker nationalparken også. Grønlands politiske ledere er optaget af at drive parken, så der tages størst muligt hensyn til dyrelivet og miljøet, men så der også bliver mulighed for at udvinde nogle af de værdifulde mineraler, fjeldene gemmer på. Siden 2012 har det australske mineselskab Ironbark f.eks. haft tilladelse til at lede efter zink ved Citronen Fjord i den nordligste del af nationalparken, og i 2015

ansøgte selskabet formelt om tilladelse til at anlægge en rigtig mine. Hvis minen kommer i drift, skal zinkmalmen udvindes både over og under jorden, så boremaskinerne også kan arbejde om vinteren. Vittus Qujaukitsoq, der er medlem af selvstyregovernmentet i Nuuk og blandt andet ansvarlig for udviklingen af Grønlands erhvervsliv, har fulgt projektet fra dets start:

“Nationalparken er den mest uberørte del af vores land, og den er vigtig for hele dyre- og

plantelivet. Men vi er nødt til at være fleksible, hvis der opstår nye erhvervs muligheder. Projektet i Citronen Fjord vil ikke berøre dyrelivet i en grad, så der ikke kan opretholdes balance mellem erhverv og natur,” mener han. Det ventes, at de grønlandske myndigheder færdigbehandler Ironbarks ansøgning i løbet af i år.

Nationalparken er på én gang forunderlig og under stadig forvandling. For Uri Golman og Helle Olsen er det naturbevarelsen, der vejer

Det turkise hav og de rå klippesider i Dove Bugt skaber en betagende indsejling til Alwin Pedersens hytte på Hvalrosodden i bunden af bugten.

tungest. Eller som Helle Olsen udtrykker det: “Vi har rejst over det meste af kloden, og ingen steder har vi set så uberørt natur som her. For os er nationalparken ren kærlighed, og vi mennesker er altså nødt til at passe på det, vi holder af, selvom det er langt væk.” □



I sensommerens aftensol lyser klipperne rødt. Grønlands Nationalpark er også med til at beskytte det omgivende hav imod tungmetaller fra en mineindustri, der i dag prøver at få fodfæste inden for nationalparkens grænser.

FOTO: URI GOLMAN